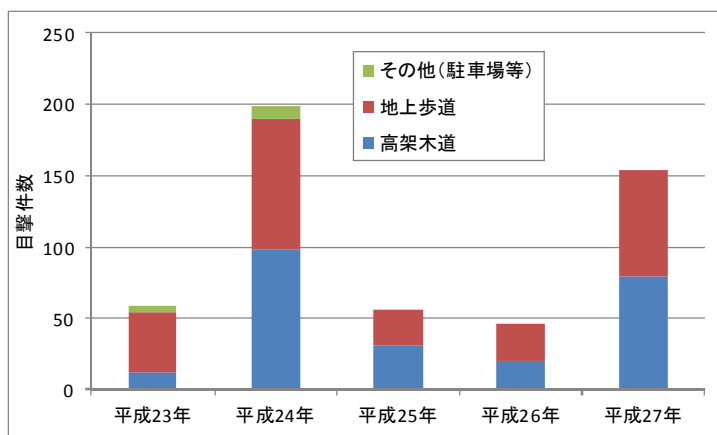


知床五湖園地におけるヒグマの遭遇状況について（平成 23 年-）

1. とりまとめ概要

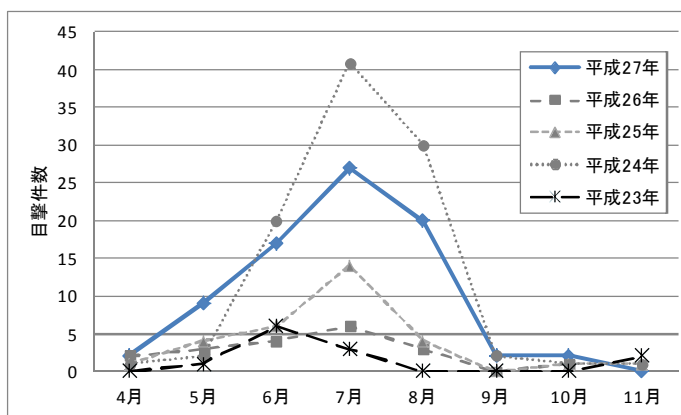
- 制度運用 5 年目を迎えるに当たり、五湖園地におけるヒグマの目撃・遭遇状況を整理し、制度の改訂や引率技術向上に資する資料とする。
- 平成 23 年～平成 27 年の 5 年間について引率者による遭遇事例（GS シート）、一般利用者からの目撃アンケート等知床五湖園地におけるヒグマの目撃情報（504 件）をデータベース化し、集計する。
- 特に、引率者による遭遇事例については、詳細な情報があることから遭遇場所や個人情報、距離や判断等もデータ化し、遭遇事例の類型化、パターン化を試みる。

2. 知床五湖園地全体のヒグマ目撃件数



- 本年のヒグマ目撃件数は平成 24 年に次いで多く、年変動も大きい
- 斜里町全体でも同様の傾向であった

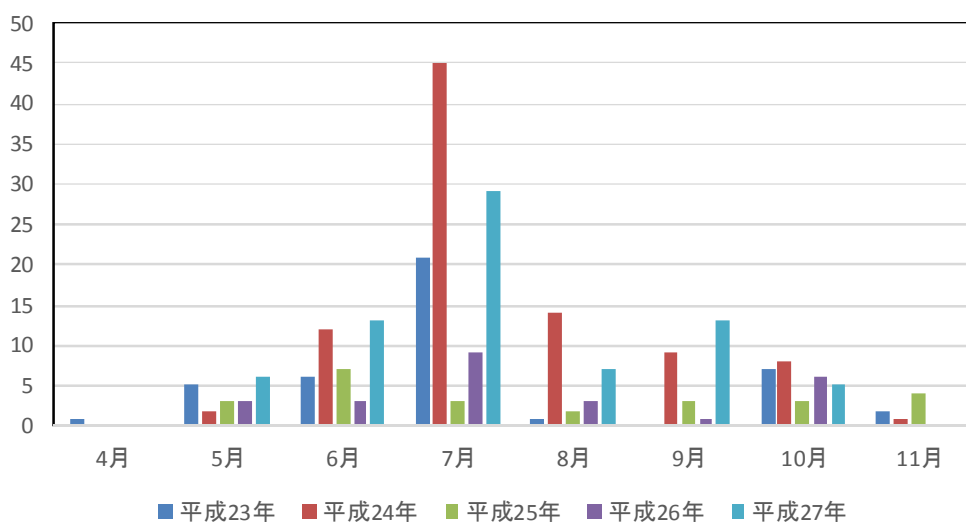
3. 高架木道の目撃件数



- 7 月がピークとなり 9 月以降激減する傾向がある

地上遊歩道の見撃件数

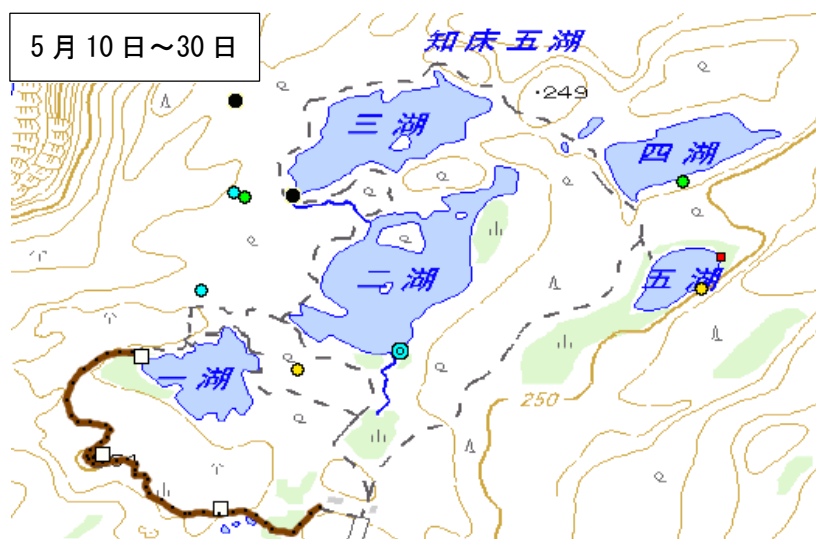
	4月	5月	6月	7月	8月	9月	10月	11月	計
平成23年	1	5	6	21	1	0	7	2	43
平成24年	0	2	12	45	14	9	8	1	91
平成25年	0	3	7	3	2	3	3	4	25
平成26年	0	3	3	9	3	1	6	0	25
平成27年	0	6	13	29	7	13	5	0	73
計	1	19	41	107	27	26	29	7	257

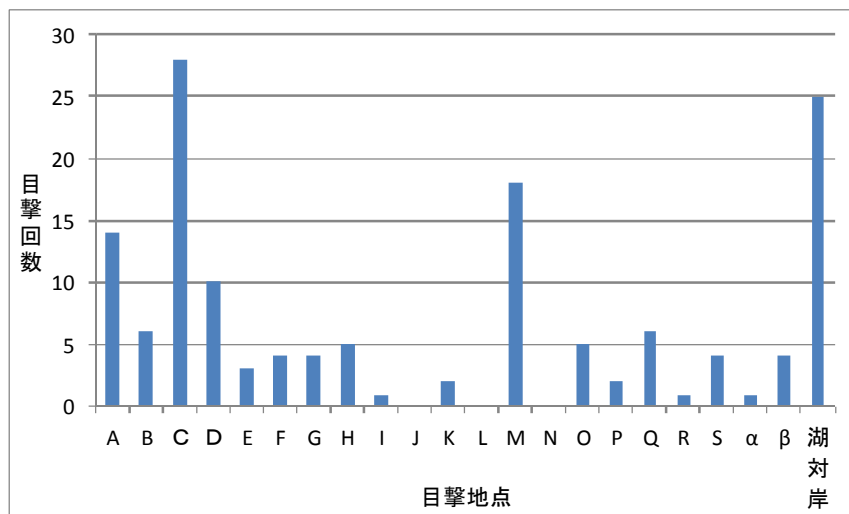
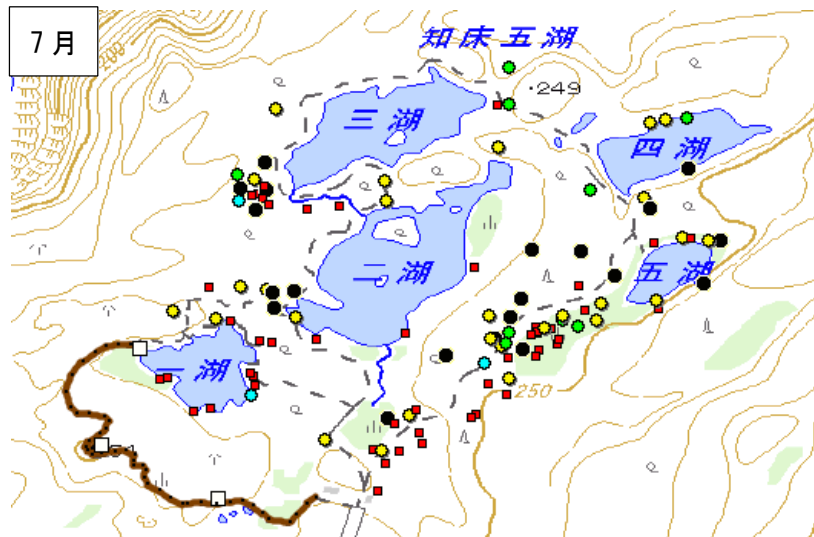
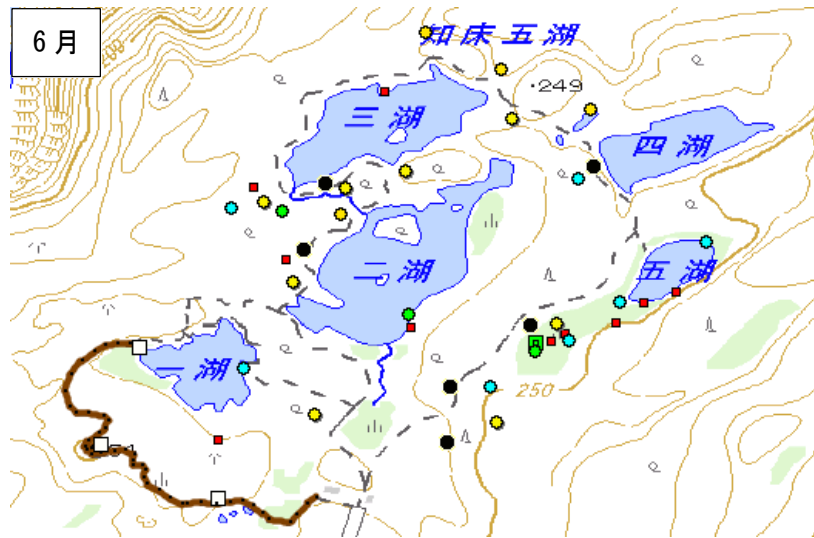


- 7月ピークの傾向は共通するが、年変動が大きい。

4. ヒグマ活動期における地上遊歩道ヒグマ目撃地点

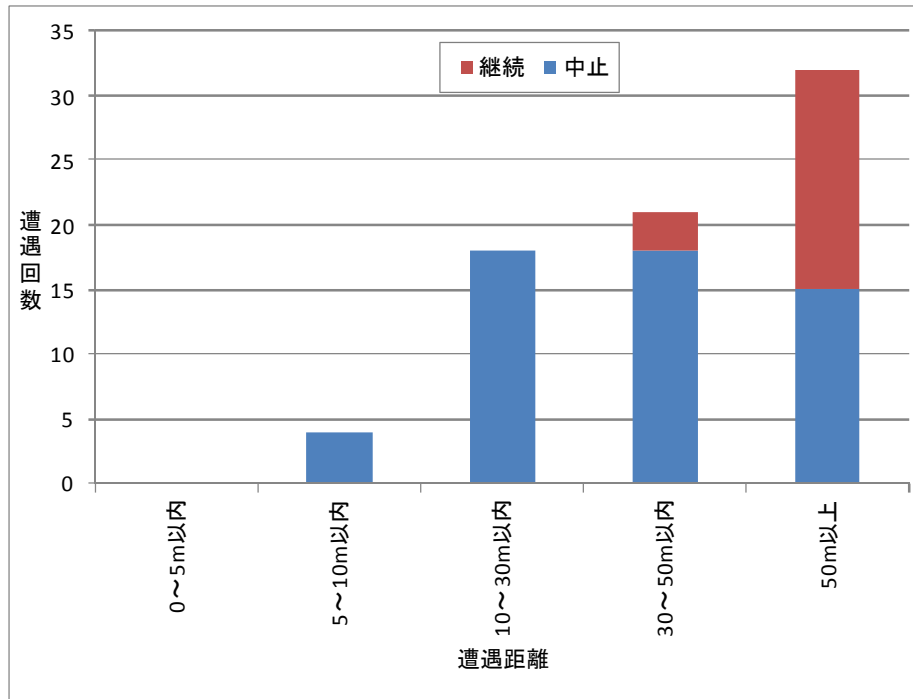
● 平成23年 ● 平成24年 ● 平成25年 ● 平成26年 ● 平成27年





- C地点、M地点付近での目撃が多い傾向にある

5. ツアー判断と遭遇距離



- 30m 以内の遭遇で、全ツアー中止となっている