

社会経済に関する評価について

第2期知床世界自然遺産地域多利用型統合的・海域管理計画モニタリング項目

構成要素	調査対象	調査種別	モニタリング項目	内容	実施主体
社会経済	利用の適正化	モニタリング	利用実態調査	利用者カウンターによるカウント及びアンケート調査等による主要利用拠点における利用者数の把握	環境省等
	持続的利用		自然資源の利用と地域産業の動静調査	自然資源を利用する地域産業に従事する人数、年齢構成等、社会経済調査	

※ 長期モニタリング項目

＜「社会経済」保護管理の基本的な考え方＞

- ・ 知床の豊かな自然環境は、漁業や観光など地域社会に様々な恩恵をもたらしている。
- ・ このことから、知床周辺地域の基幹産業である漁業、観光に関わる社会経済的な動態を把握することにより、海洋環境の保全と経済活動の連関、変動を注視していく。

「資源・環境」 → 資源量 等

「食料供給」 → 漁獲量 等

「産業・経済」 → 漁獲高、産業構造、製造品出荷額（工業統計）、商品販売額（商業統計）等

「地域社会」 → 人口・年齢構成、町税調定額・収入額 等

「文化振興」 → 観光入込客数（国内、国外）、海洋レクリエーション利用者数 等

- ・ 5つの分野のデータ抽出
- ・ データの分析、評価
- ・ 海洋環境の保全と経済活動の連関、変動の把握

【横断】第2期海域管理計画モニタリング評価シート(たたき台)

1. 評価項目

社会経済

2. 評価項目の位置付け

[総合評価]

総論	◇知床周辺海域の現状
	◇計画のあり方と今後の方向性
	◇モニタリングについて
	◇その他

[横断評価]

地球温暖化を含む気候変動	○季節海水の動態とその影響 ・海水の接岸時期変動 ・水温の変動 ・季節海水と海洋生態系
生態系と生物多様性	○生態系 ・海洋生態系と陸上生態系の相互作用 ○生物多様性 ・食物網,生物多様性,平均栄養レベル
社会経済	○海洋生態系の保全と人間活動 ・資源環境 ・食料供給 ・産業経済 ・文化振興 ・地域社会

[個別評価]

海洋環境と低次生産	海水 水温・水質・クロフィラ・プランクトンなど
沿岸環境	生物相
魚介類	有害物質 サケ類 スケトウダラ
海棲哺乳類	トド アザラシ
鳥類	海鳥類 海ワシ類

3. 評価項目に関わる調査・モニタリング表

モニタリング項目	主な内容	調査名称等
利用実態調査	利用者カウンターによるカウント及びアンケート調査等による主要利用拠点における利用者数の把握	
自然資源の利用と地域産業の動静調査	自然資源を利用する地域産業に従事する人数、年齢構成等、社会経済調査	

4. 保護管理等の考え方

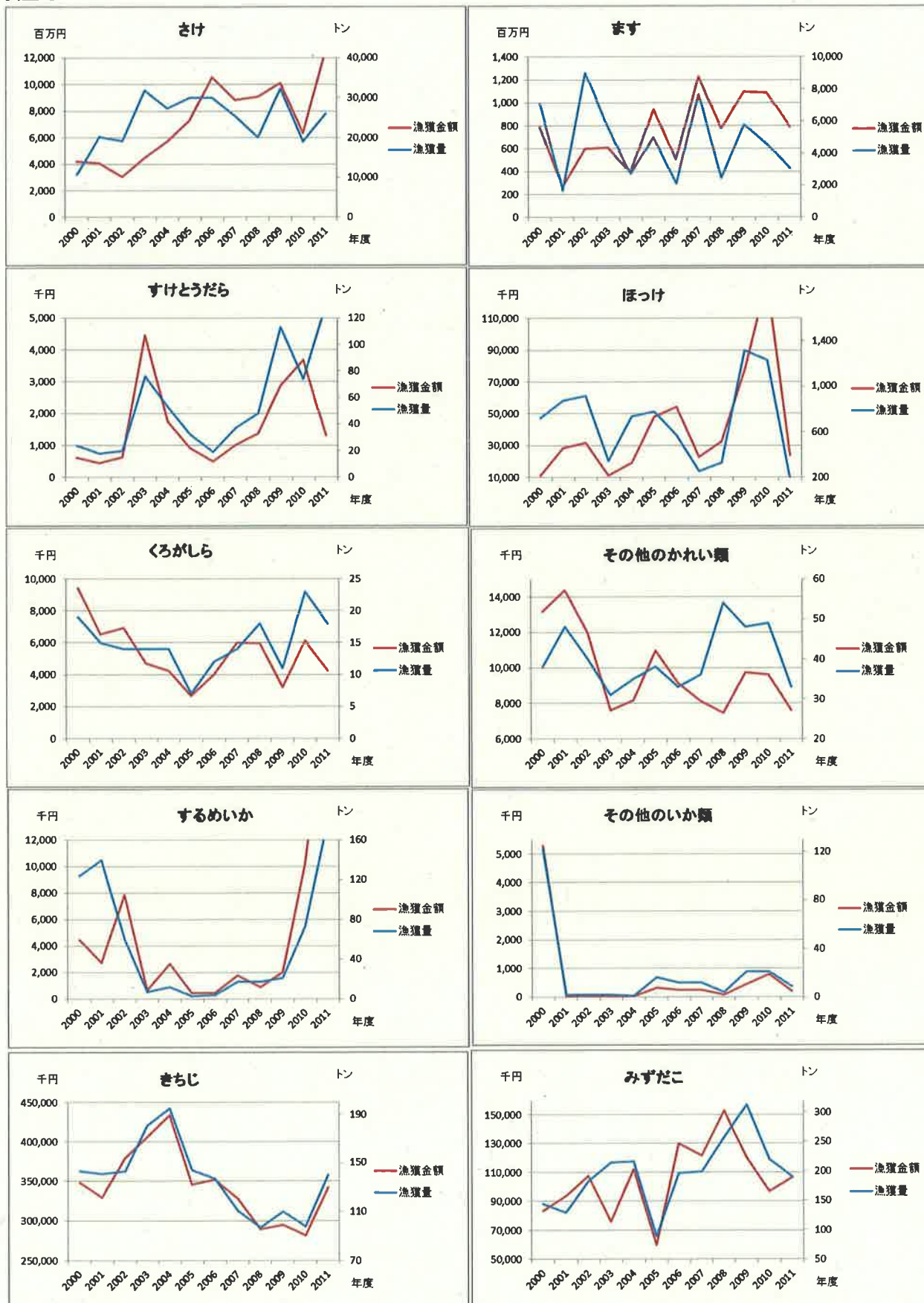
知床周辺地域の基幹産業である漁業、観光に関わる社会経済的な動態を把握することにより、海洋生態系の保全と社会経済活動の連関、変動を把握する。

5. 評価

○平成24年度実施の評価内容 ・気候変動による影響については不明であるが、魚種別生産量は斜里側では大きな差は見られない。一方、羅臼側では大きく変動している。 ・地域産業としては、漁業に従事している割合が羅臼側では40%に達している一方、斜里側では観光関連の割合が高い。 ・遺産登録後は観光客の増加が見られたが、その後は減少傾向にある。なお、利用形態としては多種多様なレクリエーション利用が見られる。 ・水産資源の管理を「遺産地域内海域の海洋生態系の保全」と両立するには、水産資源を含め、多様な生態系サービスを楽しむ関係者間の利害を調整しなければならないことから、今後は、生態系サービスの地域社会にもたらす便益を把握するための社会経済的視点を強化する必要がある。	資源・環境	
	食料供給	
	産業・経済	
	地域社会	
	文化振興	
	<input type="checkbox"/> 継続 <input type="checkbox"/> 改善継続 <input type="checkbox"/> 廃止 <input type="checkbox"/> 新規	
今後の方向性	○平成24年度実施の評価内容 ・野生動物種の生息分布の変動と地域の社会・経済的要因がどのように結びつくかについて把握し、適切な管理措置・ルール作りを推進することにより、海洋生態系の保全がもたらす生態系サービスの維持が必要である。	

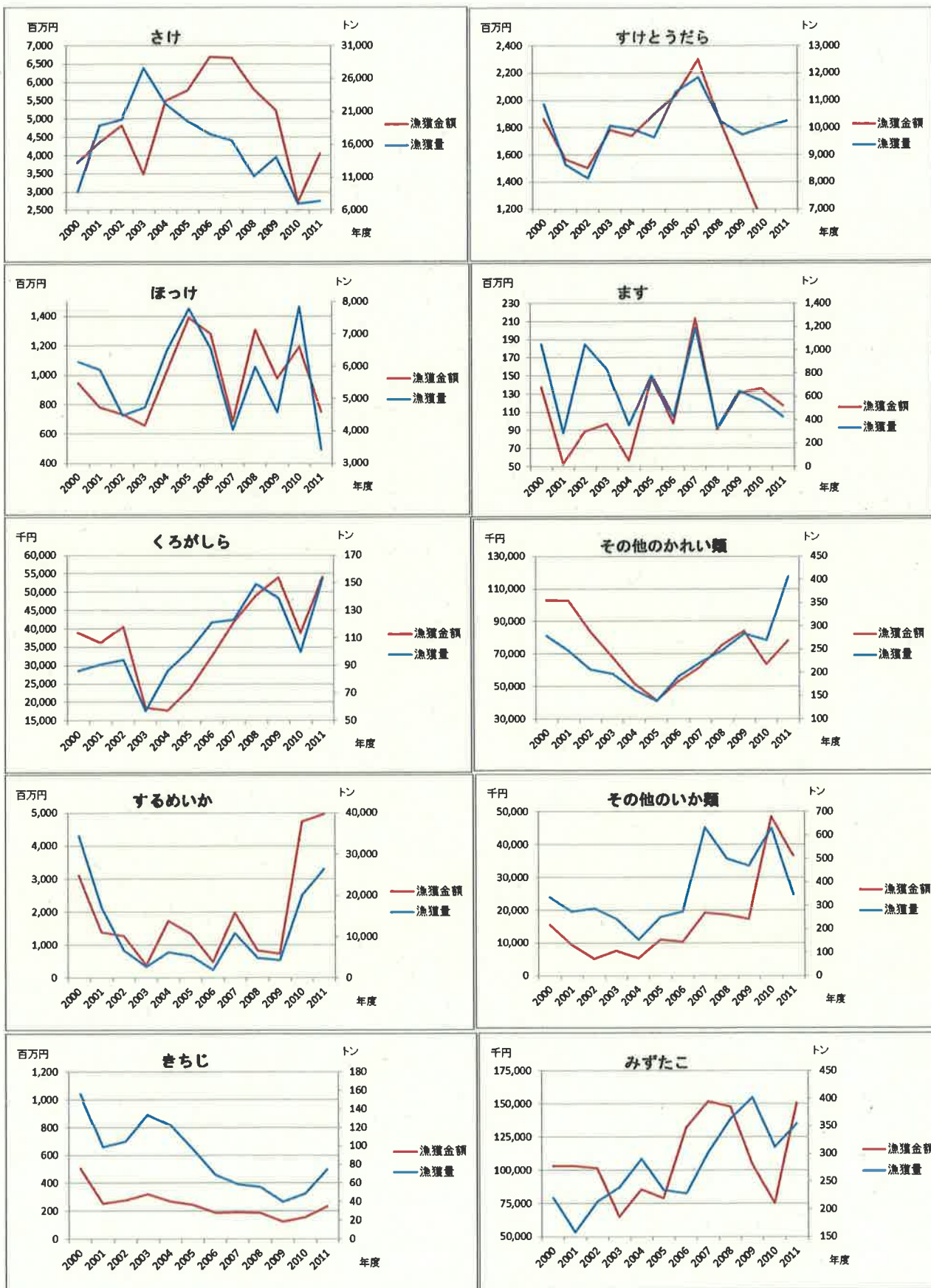
[魚種別生産量・生産金額]

○斜里町



(出典:北海道水産現勢)

○羅臼町



(出典: 北海道水産現勢)

[産業構造]

○斜里町

産業別就業者数の推移(15歳以上)

各年10月1日



※第1次産業：農林漁業

資料：国勢調査

※第2次産業：鉱業、建設業、製造業

※第3次産業：情報通信、運輸、卸売・小売、金融・保険、不動産、飲食・宿泊、医療・福祉、教育・学習支援、複合サービス、サービス、公務等

(出典：斜里町分野別統計書平成24年4月)

漁業者の推移

各年11月1日

年次	漁業経営体 (経営体)	漁業世帯 (戸)	漁業世帯員 (人)	漁業就業者数 (人)
昭和53年	49	292	1,080	353
58	63	294	1,124	377
63	67	321	1,330	412
平成5年	100	299	1,262	392
10	99	295	1,148	380
15	67	277	956	362
20	61	-	-	420

(出典：斜里町分野別統計書平成24年4月)

○羅臼町

産業別15歳以上就業者数の推移

産業区分	年次	平成12年			平成17年			平成22年		
		総数	男	女	総数	男	女	総数	男	女
総数		3,999	2,408	1,591	3,732	2,210	1,522	3,404	2,048	1,356
第1次産業		1,729	1,135	594	1,553	1,044	509	1,497	1,022	475
農業		38	22	16	28	16	12	29	17	12
林業・狩猟業		3	3	0	4	4	0	7	7	0
漁業		1,688	1,110	578	1,521	1,024	497	1,461	998	463
第2次産業		778	486	292	666	379	287	591	340	251
鉱業		10	9	1	9	8	1	5	5	0
建設業		323	276	47	192	166	26	155	131	24
製造業		445	201	244	465	205	260	431	204	227
第3次産業		1,491	787	704	1,513	787	726	1,313	684	629
卸・小売業		496	207	289	574	207	367	318	141	177
金融・保険業・不動産業		46	19	27	38	21	17	38	20	18
運輸・通信業		114	91	23	99	82	17	104	84	20
電気・ガス・水道業		1	1	0	3	2	1	4	2	2
サービス業		644	311	333	614	316	298	678	289	389
公務		190	158	32	185	159	26	171	148	23
分類不能の産業		1	0	1	0	0	0	3	2	1

(出典：平成24年度羅臼町資料編)

[製造品出荷額]

○斜里町

各年12月31日

年次	事業所数 (ヶ所)	従業者数 (人)	製造品 出荷額等
			(万円)
平成4年	40	617	3,351,162
5	39	599	3,505,969
6	38	598	3,409,149
7	37	599	3,573,890
8	37	744	3,228,174
9	22	659	3,187,423
10	22	607	3,088,567
11	22	584	3,286,216
12	22	541	3,046,399
13	22	541	3,383,338
14	22	499	2,793,704
15	22	486	2,916,880
16	23	448	3,082,240
17	23	464	3,506,815
18	22	544	4,067,939
19	22	543	3,186,777
20	23	539	4,069,551
21	20	533	2,553,184
22	20	531	3,034,495

(出典:斜里町分野別統計書平成24年4月)

○羅臼町

年次	事業所数	従業者数	製造品出荷額(万円)
13年	29	367	993,389
14年	35	327	840,414
15年	25	325	919,988
16年	25	363	887,222
17年	22	306	851,489
18年	21	307	1,105,818
19年	22	295	1,652,732
20年	22	313	1,646,790
21年	23	325	1,729,566
22年	22	310	1,415,812

(出典:平成24年度羅臼町資料編)

[商品販売額]

○斜里町

各年6月1日(平成9.11は7月1日)

年次	商店数 (店)	業種別		従業者数 (人)	年間商品 販売額 (万円)
		卸売業 (店)	小売・飲食業 (店)		
平成3年	209	23	186	1,051	2,565,624
6	204	21	183	1,109	2,535,535
9	200	19	181	1,127	2,815,285
11	200	26	174	1,159	2,764,626
14	188	20	168	1,119	2,674,207
16	173	21	152	1,055	2,394,412
19	179	20	159	1,101	2,532,066

(出典:斜里町分野別統計書平成24年4月)

○羅臼町

年次	商店数	従業者数	年間商品販売額(百万円)
昭和57年	110	411	6.778
63年	111	467	13.447
平成 3年	106	450	14.267
6年	96	414	9.903
9年	85	424	10.716
11年	89	445	12.359
14年	89	471	12.995
16年	90	467	13.310
19年	83	439	14.520

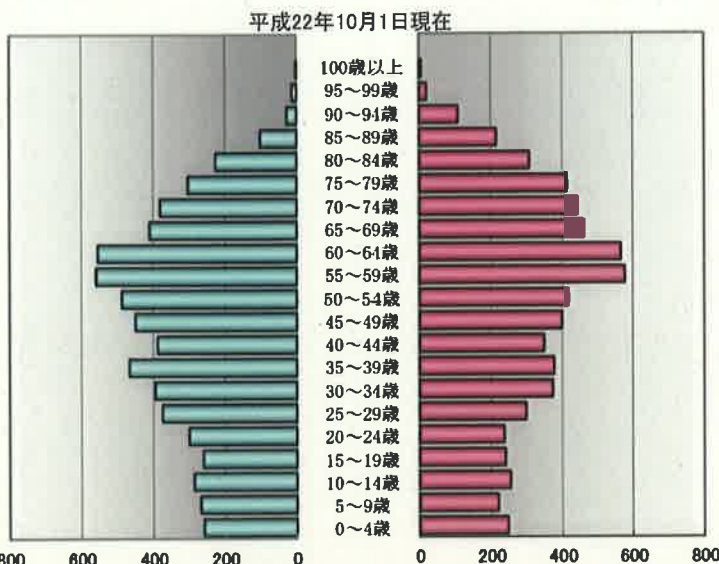
(出典:平成24年度羅臼町資料編)

[人口・年齢構成]

○斜里町

年次	人口		世帯数 (戸)	一世帯 あたり人員 (人)
	男 (人)	女 (人)		
大正9年	10,680	5,697	2,841	3.76
14	9,858	...	2,428	4.06
昭和5年	10,424	...	2,491	4.18
10	12,002	...	2,739	4.38
15	13,060	...	2,779	4.70
22	14,200	7,227	2,405	5.90
25	15,356	7,903	2,598	5.91
30	17,468	9,249	2,960	5.90
35	18,371	9,506	3,557	5.16
40	18,015	9,367	4,014	4.49
45	16,674	8,361	4,309	3.87
50	15,996	7,942	4,617	3.46
55	15,795	7,785	5,248	3.01
60	15,955	7,844	5,346	2.98
平成2年	15,182	7,393	5,202	2.92
7	14,634	7,235	5,450	2.69
12	14,066	6,986	5,636	2.50
17	13,431	6,707	5,703	2.36
22	13,045	6,517	5,759	2.27

(出典:斜里町分野別統計書平成24年4月)

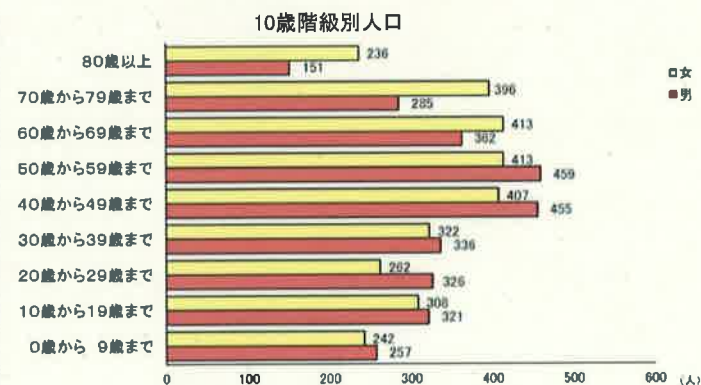


(出典:斜里町分野別統計書平成24年4月)

○羅臼町

年次	世帯数 (戸)	人口(人)			備考
		男	女	計	
昭和55年	2,804	4,480	3,819	8,299	第13回国勢調査10月1日
60年	2,566	4,227	3,838	8,065	第14回
平成 2年	2,409	3,948	3,857	7,805	第15回
7年	2,254	3,717	3,754	7,471	第16回
12年	2,355	3,499	3,457	6,956	第17回
16年	2,230	3,338	3,383	6,721	住民基本台帳人口 3月末
17年	2,231	3,295	3,355	6,650	
18年	2,217	3,229	3,268	6,497	
19年	2,189	3,159	3,197	6,356	
20年	2,158	3,090	3,112	6,202	
21年	2,150	3,034	3,067	6,101	
22年	2,166	2,988	3,036	6,024	
23年	2,146	2,927	2,981	5,908	
24年	2,155	2,914	2,964	5,878	

(出典:平成24年度羅臼町資料編)



(出典:平成24年度羅臼町資料編)

[町税調定額・収入額]

○斜里町

区分	H13	H14	H15	H16	H17	H18	H19	H20	H21	H22
町民税(個人)	478.3	486.2	457.1	498.0	513.4	663.7	745.7	751.2	755.4	766.0
町民税(法人)	117.0	142.1	142.5	164.4	165.7	170.9	218.7	155.3	138.5	172.6
固定資産税	732.8	744.1	696.5	694.0	721.1	714.1	704.2	747.3	715.2	736.1
その他の税	273.2	266.7	282.0	278.1	278.4	280.3	269.6	266.3	254.2	257.6
計	1,601.3	1,639.1	1,578.1	1,634.5	1,678.6	1,829.0	1,938.2	1,920.1	1,863.3	1,932.3
増減率(%)	△ 3.6	2.4	△ 3.7	3.6	2.7	9.0	6.0	△ 0.9	△ 3.0	3.7
町税収納率(%)	85.9	84.7	83.9	84.8	86.1	87.8	88.2	88.3	88.7	90.7

(出典:平成22年度決算で見る
斜里町の財政状況)

○羅臼町

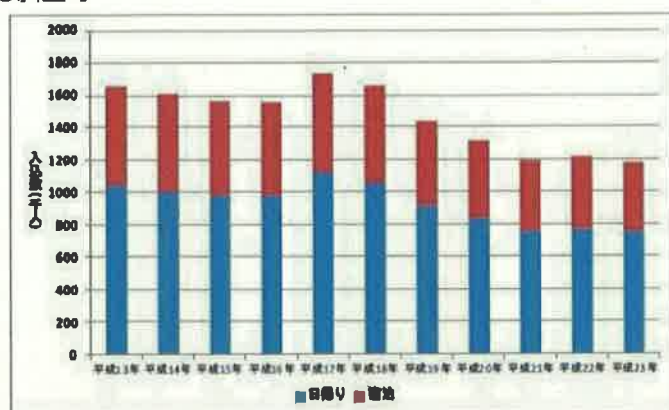
(単位:千円)

	平成20年度			平成21年度			平成22年度		
	調定額	収入額	徴収率	調定額	収入額	徴収率	調定額	収入額	徴収率
総 額	954,203	777,262	81.5	860,873	691,153	80.3	860,691	677,342	78.7
町 民 税	507,027	426,065	84.0	432,553	355,174	82.1	427,329	343,960	80.5
固定資産税	373,107	278,986	74.8	354,392	262,844	74.2	358,520	259,319	72.3
軽自動車税	11,043	10,287	93.2	11,370	10,577	93.0	11,679	10,900	93.3
町たばこ消費税	60,172	60,172	100.0	58,671	58,671	100.0	60,416	60,416	100.0
特別土地保有税	-	-	-	-	-	-	-	-	-
入 湯 税	2,854	1,752	61.4	3,887	3,887	100.0	2,747	2,747	100.0
旧法による税	-	-	-	-	-	-	-	-	-
国 保 税	774,074	478,768	61.9	719,335	456,444	63.5	711,492	463,049	65.1

(出典:平成24年度羅臼町資料編)

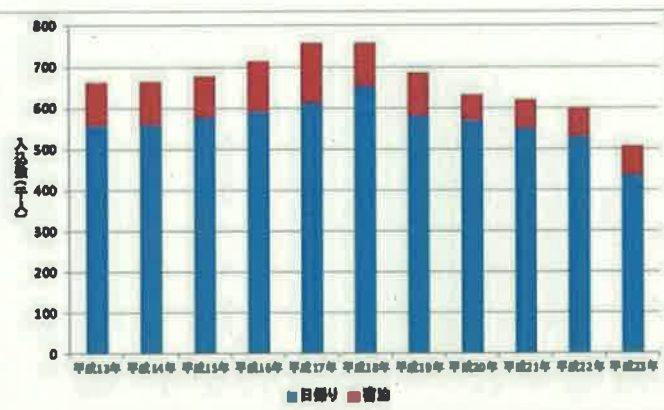
[観光客入込数]

○斜里町



(出典:平成23年度知床世界自然遺産地域年次報告書)

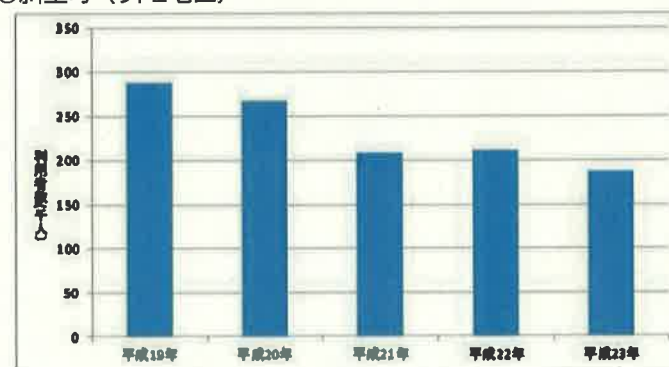
○羅臼町



(出典:平成23年度知床世界自然遺産地域年次報告書)

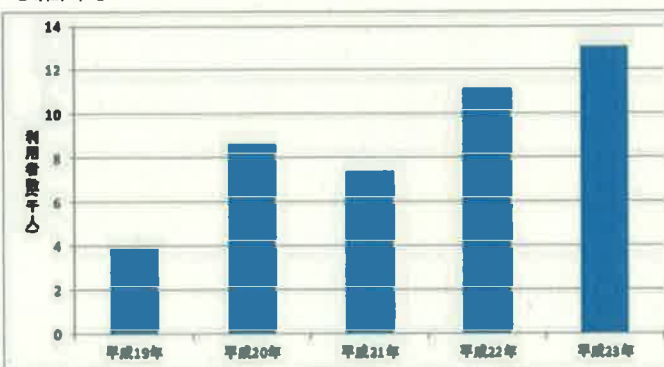
[観光船利用者数]

○斜里町 (ウトロ地区)



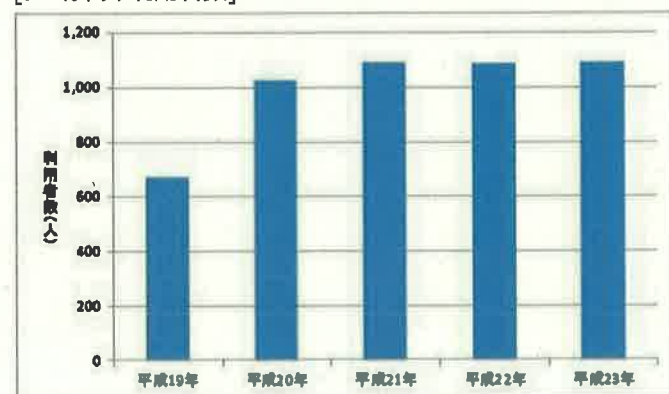
(出典:平成23年度知床世界自然遺産地域年次報告書)

○羅臼町



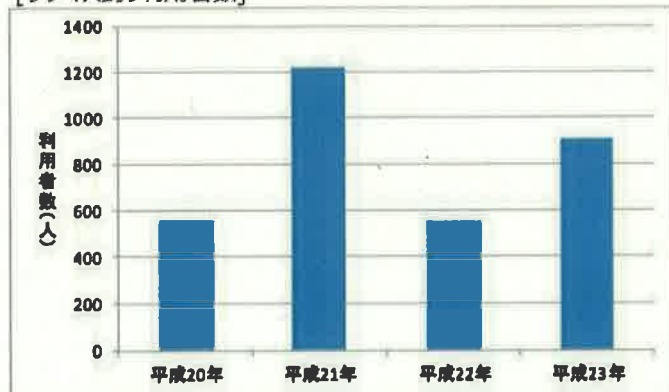
(出典:平成23年度知床世界自然遺産地域年次報告書)

[シーカヤック利用者数]



(出典:平成23年度知床世界自然遺産地域年次報告書)

[サケマス釣り利用者数]



(出典:平成23年度知床世界自然遺産地域年次報告書)